

# Blackwire® C710™ /C720™

Schnurgebundenes USB-Headset mit  
Bluetooth®

Bedienungsanleitung



**C+HC Computer + Headset Company GmbH**  
Die Headset Spezialisten  
Borsteler Chaussee 49 | 22453 Hamburg | Tel.: (040) 500 580 20  
[www.comhead.de](http://www.comhead.de)

# Inhalt

Willkommen	3
Lieferumfang	4
Merkmale des Headsets	5
Zubehör/Ersatzteile	6
Verwenden des Headsets	7
Inline-Steuerung	7
Aufsetzen des Headsets	8
Anschließen und Tätigen eines PC-Anrufs	9
Paaren und Tätigen eines Mobiltelefonanrufs	11
Paaren und Tätigen eines Anrufs mit dem Mobiltelefon	11
Paaren eines neuen Geräts	12
Laden Ihres Headsets	12
Erweiterte Funktionen	14
Software Plantronics Spokes	18
Nützliche Hinweise	21
Fehlerbehebung	22

## Willkommen

Vielen Dank, dass Sie sich für den Kauf eines Plantronics Produkts entschieden haben. Diese Bedienungsanleitung enthält Anweisungen zum Einrichten und Verwenden des Blackwire C710/C720 Bluetooth-Headsets.

Beachten Sie vor der Installation und Verwendung des Produkts die wichtigen Hinweise zur Produktsicherheit in den separaten [Sicherheitsanweisungen](#).

## Blackwire C710/C720 – Technologie der nächsten Generation.

### Besondere Merkmale und Smart Sensor™-Technologie:

- Automatische Anrufannahme durch einfaches Aufsetzen des Headsets.
- Automatische Anrufweiterleitung zwischen Mobiltelefon und Headset.
- Softphone-Anwesenheitsstatus kann automatisch aktualisiert werden.
- Integriertes A2DP (Advanced Audio Distribution Profile für Bluetooth) zur Medien-Audio-Wiedergabe.
- Sprachansagen informieren über das Ein-/Ausschalten, den Akkustand, den Verbindungsstatus usw.

## Systemvoraussetzungen

### Computer

- Unterstützte Betriebssysteme:
  - Windows XP® SP3 oder höher,
  - Windows Vista® SP1 oder später,
  - Windows® 7 SP1 oder höher empfohlen
  - MAC OS X 10.6.8 oder höher
- Prozessor: Pentium®-Prozessor mit 400 MHz oder gleichwertig (mindestens); Pentium-Prozessor mit 1 GHz oder gleichwertig (empfohlen)
- RAM: 96 MB (mindestens); 256 MB (empfohlen)
- Festplatte: 280 MB (mindestens); 500 MB (empfohlen)

### Browser

- Internet Explorer® V6 oder besser muss auf dem System des Benutzers installiert sein (erforderlich)

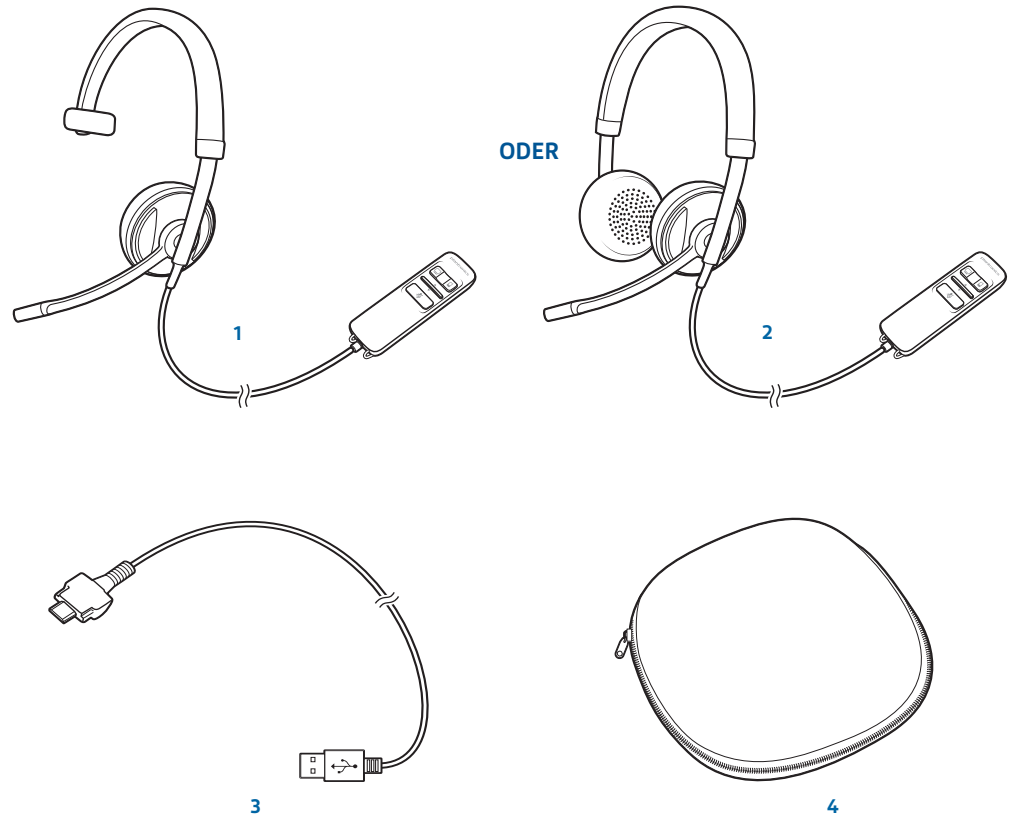
## Online-Registrierung Ihres Produkts

Besuchen Sie [www.plantronics.de/productregistration](http://www.plantronics.de/productregistration), um Ihr Produkt online zu registrieren. Auf diese Weise können wir Ihnen den bestmöglichen Service und technische Unterstützung anbieten.

## Technische Unterstützung

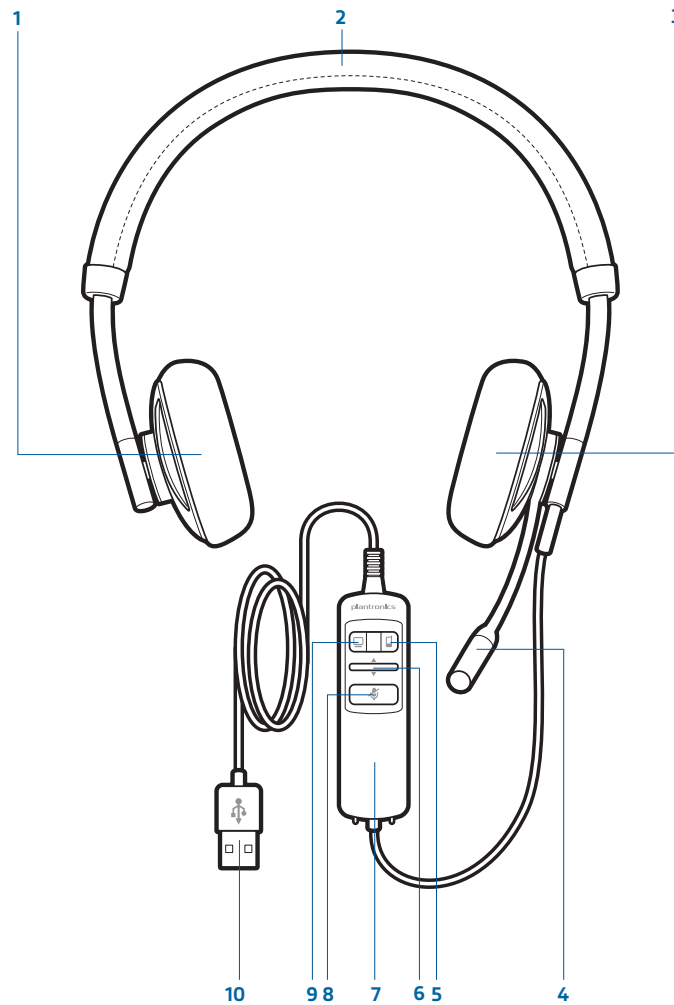
Besuchen Sie unsere Website [www.plantronics.de/support](http://www.plantronics.de/support), um technische Unterstützung sowie Zugriff auf Antworten auf häufig gestellte Fragen und Informationen zur Kompatibilität bzw. Verfügbarkeit zu erhalten.

# Lieferumfang



- 1 Blackwire C710 Headset mit Inline-Steuerung (monaural) **oder**
- 2 Blackwire C720 Headset mit Inline-Steuerung (Stereo)
- 3 Blackwire C710/C720 USB-Kabel
- 4 Etui

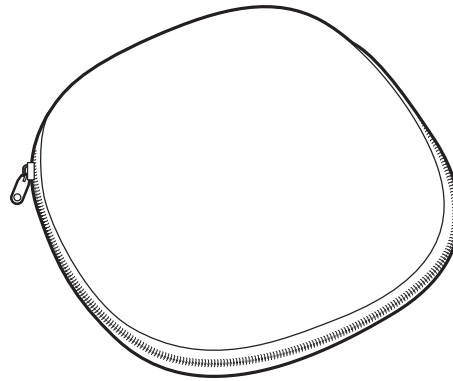
# Merkmale des Headsets



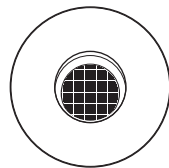
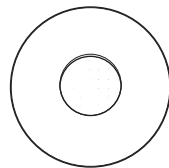
- |                                                                 |                                                             |
|-----------------------------------------------------------------|-------------------------------------------------------------|
| <b>1</b> Rechtes Ohrkissen                                      | <b>6</b> Laut-/Leise-Tasten für die Hörlautstärke           |
| <b>2</b> Verstellbarer Kopfbügel                                | <b>7</b> Inline-Steuerung                                   |
| <b>3</b> Linkes Ohrkissen                                       | <b>8</b> Taste zum Stummschalten/Beenden der Stummschaltung |
| <b>4</b> Noise Cancelling-Mikrofon                              | <b>9</b> PC-Gesprächstaste                                  |
| <b>5</b> Ein-/Aus-Taste für Mobiltelefongespräche und Bluetooth | <b>10</b> USB-Kabel/-Anschluss                              |

# Zubehör/Ersatzteile

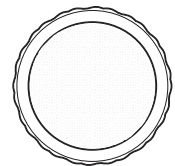
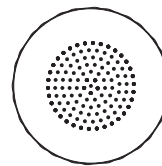
(getrennt erhältlich)



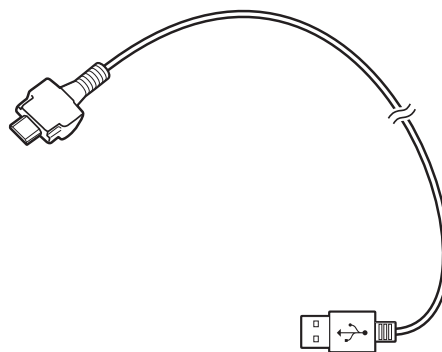
Etui



Schaumstoff-Ohrkissen



Kunstleder-Ohrkissen

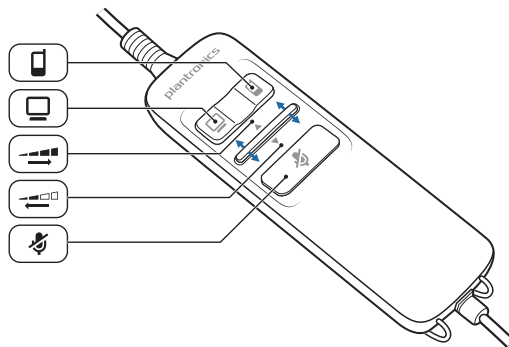


Blackwire C710/C720 USB-Kabel

**HINWEIS:** Weitere Informationen zu Zubehör und Ersatzteilen finden Sie unter [plantronics.com/accessories](http://plantronics.com/accessories).

# Verwenden des Headsets

## Inline-Steuerung



### Mobiltelefon-Gesprächstaste



Kann verwendet werden, um einen Anruf direkt über das Headset durch einen einzigen Tastendruck anzunehmen oder zu beenden. Blaue LED blinkt in rascher Folge, wenn ein Anruf eingeht, und langsam, wenn ein Anruf geführt wird. Durch sehr langes Drücken kann Bluetooth ein- oder ausgeschaltet werden. Bluetooth verbleibt im zuletzt bekannten Status.

### PC-Gesprächstaste



Kann verwendet werden, um einen Anruf direkt über das Headset durch einen einzigen Tastendruck anzunehmen oder zu beenden. Grüne LED blinkt in rascher Folge, wenn ein Anruf eingeht, und langsam, wenn ein Anruf geführt wird. Durch mittellanges Drücken wird ein Anruf gehalten.

### Lautstärke



Die Lautstärke kann durch Drücken der Taste nach oben bzw. nach unten erhöht bzw. verringert werden.

### Stummschaltungstaste



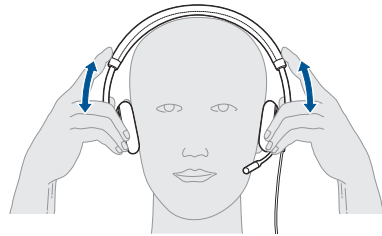
Durch einmaliges Drücken der Stummschaltungstaste wird das Mikrofon stumm geschaltet. Sie erkennen dies daran, dass die LED-Anzeige nun rot leuchtet. Wenn Sie erneut auf die Taste drücken, wird das Mikrofon wieder eingeschaltet.



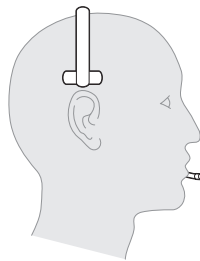
**ACHTUNG:** Verwenden Sie zu Ihrer eigenen Sicherheit Kopfhörer/Headsets nicht über längere Zeit mit hoher Lautstärke. Dies kann zu Gehörschäden führen. Stellen Sie den Ton immer auf gemäßigte Lautstärke ein. Weitere Informationen zu Headsets und zum Schutz des Gehörs finden Sie unter: [www.plantronics.de/healthandsafety](http://www.plantronics.de/healthandsafety).

## Aufsetzen des Headsets

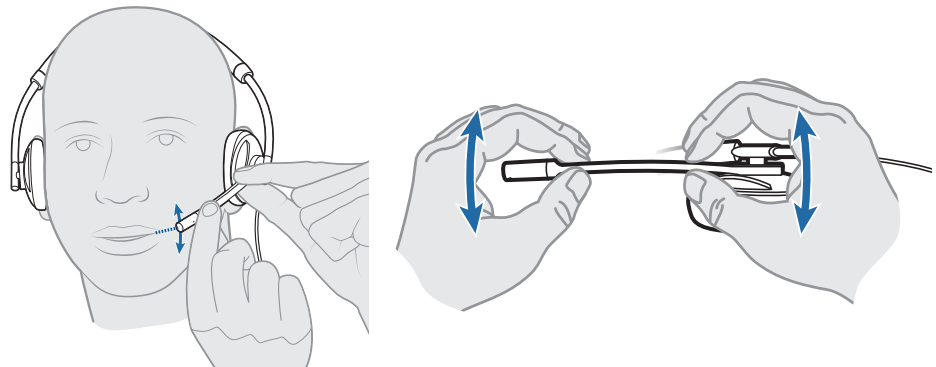
- 1 Verlängern oder verkürzen Sie den Bügel so, dass der Kopfbügel angenehm sitzt. Platzieren Sie die Headset-Ohrhörer so, dass die Ohrkissen bequem am Ohr anliegen.



- 2 Platzieren Sie beim C710-Headset den Stabilisator mit T-Polster über Ihrem Ohr.



- 3 Nachdem Sie das Headset auf dem Kopf platziert haben, stellen Sie den flexiblen Mikrofonarm so ein, dass er auf Ihren Mundwinkel zeigt. Der Bügel kann an Ihre Gesichtsform angepasst werden.

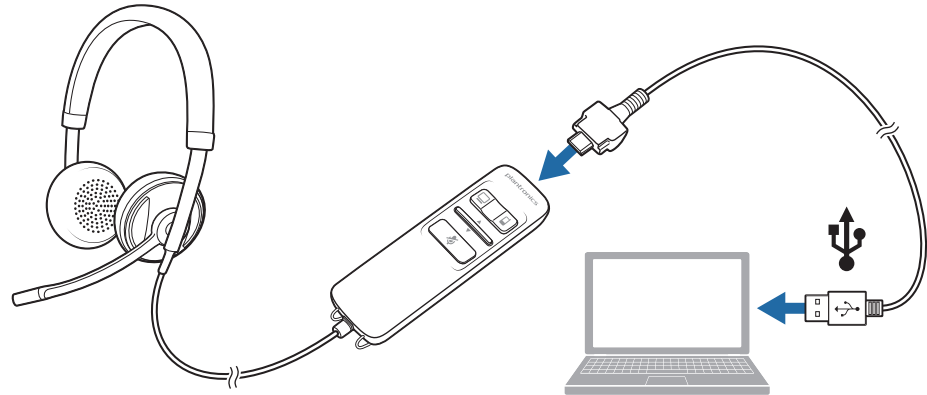


**HINWEIS:** Das Headset ist so konstruiert, dass der Mikrofonarm auf der linken Seite des Gesichts getragen wird. Um das Headset so zu tragen, dass sich der Mikrofonarm an der rechten Seite befindet, drehen Sie den Mikrofonarm nach oben, bis er an Ihrem rechten Mundwinkel ausgerichtet ist. Der linke und der rechte Audiokanal werden vertauscht.



# Anschließen und Tätigen eines PC-Anrufs

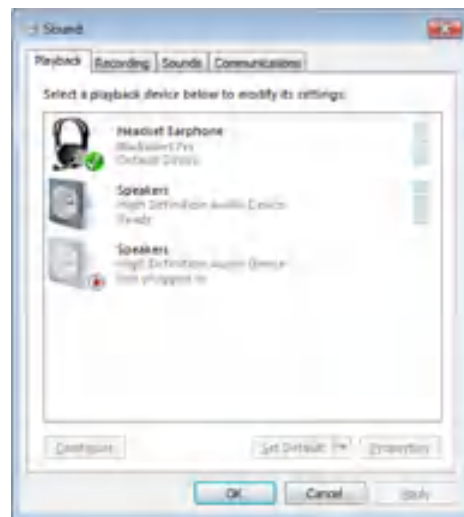
- 1 Laden Sie die Plantronics Spokes Software herunter. Gehen Sie dazu zu [plantronics.com/software](http://plantronics.com/software) und klicken Sie auf „Download“.
- 2 Schließen Sie das USB-Kabel an die Inline-Steuerung und Ihren PC an.



- 3 Legen Sie das Headset auf eine glatte, nichtmetallische Oberfläche. Die Sensoren in Ihrem Headset werden während des Ladens vollständig kalibriert.\*
- 4 Überprüfen Sie, ob die Lautsprecher- und Mikrofoneinstellungen für Ihr PC-Softphone gemäß der folgenden Abbildung auf Plantronics Blackwire C710/C720 gesetzt sind.

## PC-Audioeinstellungen für Windows 7 (So finden Sie dieses Dialogfeld: Systemsteuerung > Hardware und Sound)

**Standardeinstellung:** Die Wiedergabe aller PC-Sounds und Audiosignale erfolgt über das Headset.

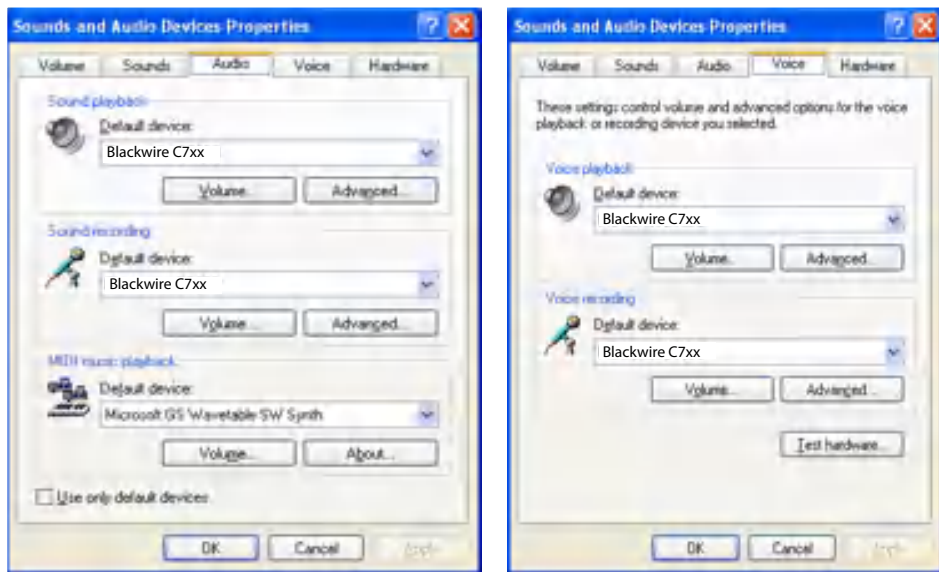


\* Wenn das Headset zum Laden am PC angeschlossen ist, leuchtet die Mobiltelefon-Gesprächstaste konstant rot und erlischt, wenn das Headset vollständig geladen ist. Siehe [Mobiltelefonanruf tätigen](#).

### PC-Audioeinstellungen für Windows XP (So finden Sie dieses Dialogfeld:

Start > Systemsteuerung > Sounds und Audiogeräte)

**Standardeinstellung:** Die Wiedergabe aller PC-Sounds und Audiosignale erfolgt über das Headset.



- 5 Tätigen Sie einen Anruf von Ihrem PC-Softphone aus. Während eines aktiven Anrufs blinkt die PC-Gesprächstaste langsam grün.

**HINWEIS:** Wenn Sie die Spokes-Software NICHT installieren, wird das Headset trotzdem als Standard-Audiogerät funktionieren. Aber die Inline-Gesprächstasten würden mit Ihrem Softphone möglicherweise nicht funktionieren.

### Tätigen eines Anrufs mit dem Headset und PC-Softphone

Um einen Anruf zu tätigen Wählen Sie die Nummer am PC-Softphone.

### Annehmen und Beenden von Anrufen mit Headset und PC-Softphone

Um einen Anruf anzunehmen Drücken Sie kurz die PC-Gesprächstaste.

Anrufannahme, wenn bereits ein Anruf am Mobiltelefon aktiv ist Drücken Sie kurz die Mobiltelefon-Gesprächstaste, um das Mobiltelefongespräch zu beenden. Drücken Sie die PC-Gesprächstaste, um den Softphone-Anruf anzunehmen.

Um einen Anruf zu beenden Drücken Sie kurz die PC-Gesprächstaste.

### LED-Anzeigen der PC-Gesprächstaste

Eingehender Anruf Schnelles, grünes Blinken

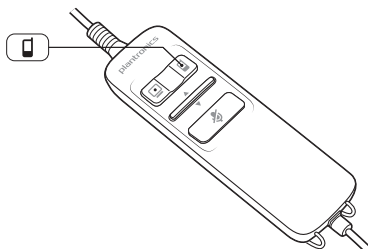
Aktiver Anruf Langsames, grünes Blinken

Medienaudio Langsames, grünes Blinken

# Paaren und Tätigen eines Mobiltelefonanrufs

## Paaren und Tätigen eines Anrufs mit dem Mobiltelefon

- 1 Aktivieren Sie die Bluetooth-Funktion, indem Sie die Mobiltelefon-Gesprächstaste gedrückt halten, bis diese rot und blau blinkt (5 Sekunden).



- 2 Aktivieren Sie die Bluetooth-Funktion Ihres Telefons und lassen Sie nach Bluetooth-Geräten suchen.

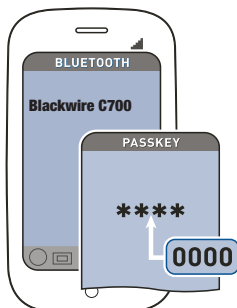
**BlackBerry®** Einstellungen/Optionen > Bluetooth: Ein > Suche nach Geräten.

**iPhone** Einstellungen > Bluetooth > Ein (startet die Gerätesuche)

**Android™-Telefon** Einstellungen > Schnurlos > Bluetooth: Ein > Suche nach Geräten.

**Sonstige** Lesen Sie die Bedienungsanleitung Ihres Telefons

- 3 Wählen Sie Plantronics\_C7xx aus der Liste gefundener Geräte aus.



**HINWEIS:** Weitere Hinweise zur Paarung mit gängigen Mobiltelefonen finden Sie auf [www.plantronics.com](#).

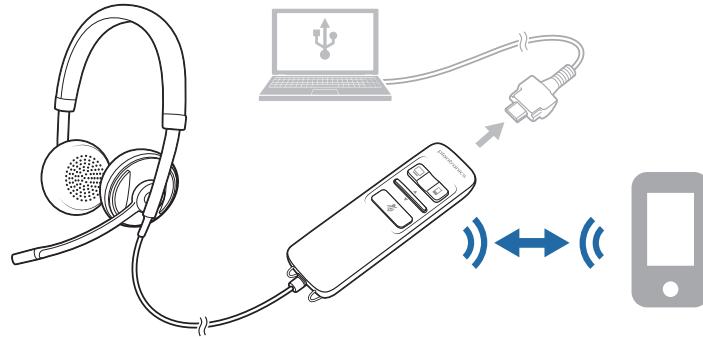
- 4 Wenn Sie von Ihrem Mobiltelefon dazu aufgefordert werden, geben Sie den Passkey 0000 ein.

Die Mobiltelefon-Gesprächstaste hört auf zu blinken, wenn eine aktive Verbindung zwischen Headset und Mobiltelefon besteht.

- 5 Wenn Sie das Headset tragen, tätigen Sie einen Testanruf mit Ihrem Mobiltelefon.

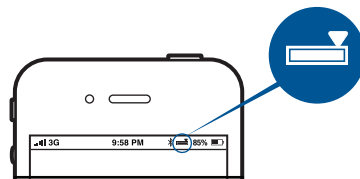
**HINWEIS:** Während eines aktiven Anrufs blinkt die Mobiltelefon-Gesprächstaste blau.

- 6 Um das Mobiltelefon in Entfernung zum PC zu verwenden, trennen Sie das USB-Kabel von der Inline-Steuerung.



- 7 Beenden Sie den Anruf, indem Sie die Mobiltelefon-Gesprächstaste drücken.

**TIPP:** Wenn Sie ein iPhone verwenden, können Sie den Akkustand des Headsets auf dem Startbildschirm des iPhones ablesen. Das Headset muss mit dem iPhone verbunden sein.



Der Anruf wird nicht beendet, wenn Sie das Headset abnehmen, ohne die Mobiltelefon-Gesprächstaste zu drücken. Siehe [Erweiterte Funktionen](#).

## Paaren eines neuen Geräts

Wenn das Gerät ausgeschaltet ist, halten Sie die Gesprächstaste Ihres Mobiltelefons gedrückt, bis es rot und blau leuchtet. Folgen Sie Schritt 3 im vorherigen Abschnitt unter „[Paaren und Tätigen eines Anrufs mit dem Mobiltelefon](#)“.

**HINWEIS:** Sie können immer nur ein Gerät gleichzeitig aktualisieren.

## Laden des Headsets

Wenn das Headset mit dem PC verbunden ist, wird es bei Bedarf automatisch geladen.

**HINWEIS:** Ihr neues Headset kann für mehrere Mobiltelefongespräche verwendet werden, bevor es geladen werden muss. Die Mobiltelefon-Gesprächstaste leuchtet rot auf, wenn das Headset lädt und erlischt, wenn es vollständig geladen ist. Ein vollständiger Ladevorgang dauert etwa zwei Stunden. Ihr neues Headset kann für mehrere Mobiltelefongespräche verwendet werden, bevor es geladen werden muss. Wenn ein vollständig aufgeladenes Headset vom PC getrennt wird, reicht die Akkuladung für vier bis fünf Gesprächsstunden, bevor das Headset erneut geladen werden muss. Schließen Sie das Headset erneut an den PC an, um es zu laden.

**HINWEIS:** Laden Sie das Headset nur bei Zimmertemperatur auf. Laden Sie den Akku niemals bei Temperaturen unter 0° C (32° F) oder über 40° C (104° F) auf.

## Akkustand des Headsets

Wenn die Software Plantronics Spokes® installiert wurde, erscheint in Ihrer Taskleiste ein Headset-Symbol, das den Akkustatus angibt. Der Plantronics Akkustatus benachrichtigt Sie über vier verschiedene Akkuladezustände (25 %, 50 %, 75 % und 100 %). Laden Sie das Headset mindestens einmal vollständig, um den Akkustatus ordnungsgemäß zu kalibrieren.

**HINWEIS:** Um die Anrufsteuerung und andere Funktionen zu nutzen, laden Sie die Software Plantronics Spokes herunter unter [plantronics.com/software](http://plantronics.com/software).

## Anrufen mit Headset und Bluetooth-Mobiltelefon

Anrufen	Geben Sie mithilfe der Tastatur Ihres Mobiltelefons eine Nummer ein.
Wahlwiederholung*	Drücken Sie zweimal auf die Mobiltelefon-Gesprächstaste. Bei jedem Drücken wird ein doppelter tiefer Signalton ausgegeben. Die Tonfolge tief-tief-hoch weist darauf hin, dass die letzte Nummer erneut gewählt wurde.
Sprachwahl aktivieren*	Halten Sie die Mobiltelefon-Gesprächstaste zwei Sekunden lang gedrückt. Sie hören einen Ton und dann einen zweiten Ton. Dies weist darauf hin, dass die Sprachwahl aktiviert ist.

\* Nur verfügbar, wenn das Mobiltelefon diese Funktionen unterstützt.

## Annehmen und Beenden von Anrufen mit Headset und Bluetooth-Mobiltelefon

Anruf entgegennehmen	Drücken Sie kurz auf die Mobiltelefon-Gesprächstaste.
Annehmen eines Anrufs bei einem bereits aktiven PC-Softphone-Anruf	Drücken Sie kurz auf die PC-Gesprächstaste, um den PC-Softphone-Anruf zu beenden. Drücken Sie dann die Mobiltelefon-Gesprächstaste, um das Mobiltelefongespräch anzunehmen.
Anruf beenden	Drücken Sie kurz auf die Mobiltelefon-Gesprächstaste.
Anruf ablehnen	Drücken Sie die Mobiltelefon-Gesprächstaste zwei Sekunden lang, bis Sie einen einzelnen, 1 Sekunde langen tiefen Ton hören.
Anruf vom Mobiltelefon an das Headset weiterleiten	Drücken Sie während eines Anrufs die Mobiltelefon-Gesprächstaste zwei Sekunden lang, bis Sie einen einzelnen Ton und dann einen langen tiefen Ton hören.
Anruf vom Headset an das Mobiltelefon weiterleiten	Drücken Sie während eines Anrufs die Mobiltelefon-Gesprächstaste zwei Sekunden lang, bis Sie einen langen tiefen Ton und dann die Tonfolge tief-tief-hoch hören. Oder entfernen Sie bei Verwendung von Smart Sensors das C710/C720 Headset, um Audio auf Ihr Mobiltelefon zu übertragen.

\* Nur verfügbar, wenn das Mobiltelefon diese Funktion unterstützt.

## Funktion der Mobiltelefon-Gesprächstaste bei bestehender Verbindung mit dem PC und dem Mobiltelefon (nicht während eines Anrufs)

Wählt die zuletzt gewählte Nummer auf dem Mobiltelefon*	Drücken Sie zweimal auf die Mobiltelefon-Gesprächstaste.
Startet die Sprachwahl auf dem Mobiltelefon*	Drücken Sie die Mobiltelefon-Gesprächstaste 2 Sekunden lang.

\* Nur verfügbar, wenn das Mobiltelefon diese Funktion unterstützt.

**HINWEIS:** Um die Anrufsteuerung und andere Funktionen zu nutzen, laden Sie die Software Plantronics Spokes unter [www.plantronics.com/software](http://www.plantronics.com/software) herunter.

# Erweiterte Funktionen

## LED-Anzeigen der Mobiltelefon-Gesprächstaste

Eingehender Anruf	Schnelles, blaues Blinken
Aktiver Anruf	Langsames, blaues Blinken
Medienaudio	Langsames, blaues Blinken
Paarungsmodus	Rotes und blaues Blinken
Einschalten	Konstant blau (zwei Sekunden)
Ausschalten	Konstant rot (zwei Sekunden)

## Smart Sensor-Technologie

Sensoren ermitteln, ob Sie das Headset aufgesetzt haben oder nicht. Sensoren befinden sich in der Lautsprecherkapsel auf der Seite des Mikrofonarms.

### Automatische Anrufannahme:

Wenn Sie Ihr Headset nicht tragen.

Wenn auf Ihrem Mobiltelefon oder PC-Softphone ein Anruf eingeht, setzen Sie das Headset auf und der Anruf wird automatisch entgegengenommen. Sie müssen nicht die Gesprächstaste drücken.

### Automatische Pause bei Medienwiedergabe:

Wenn Sie Medienaudio anhören.

Wenn Sie Medienaudio über Ihr Mobiltelefon anhören und das Headset abnehmen, wird die Audioübertragung unterbrochen. Setzen Sie Ihr Headset wieder auf und das Audiosignal wird fortgesetzt.

**Hinweis** Wenn die Wiedergabe des Media Players weniger als 10 Sekunden gedauert hat, müssen Sie den Media Player manuell neu starten.

**Hinweis** Dauert die Audiopause länger als 5 Minuten, müssen Sie den Media Player manuell neu starten.

**Hinweis:** Die automatische Pause bei Medienwiedergabe ist nur beim Mobiltelefon verfügbar. PC-Medienaudio wird nicht automatisch pausiert.

### Automatische Anrufweiterleitung:

Unabhängig davon, ob Sie Ihr Headset tragen.

Wenn Sie Ihr Headset nicht tragen und auf dem Mobiltelefon einen eingehenden Anruf entgegennehmen, werden die Audiosignale an Ihr Mobiltelefon weitergeleitet. Wenn Sie das Headset aufsetzen, wird das Audiosignal automatisch an das Headset übertragen.

Wenn Sie das Headset bereits tragen und ein Anruf eingeht, wird das Audiosignal an das Headset weitergeleitet und Sie müssen die Mobiltelefon-Gesprächstaste drücken, um den Anruf entgegenzunehmen.

**HINWEIS:** Diese Funktionen sind standardmäßig aktiviert und können im Plantronics Control Panel deaktiviert werden. Um auf das Control Panel zugreifen zu können, muss die Software Plantronics Spokes heruntergeladen sein. Für Änderungen an den Einstellungen müssen Sie mit dem PC verbunden sein. Laden Sie die Plantronics Spokes Software herunter. Gehen Sie dazu zu [plantronics.com/software](http://plantronics.com/software) und klicken Sie auf „Download“.

## Sonstige Funktionen

---

### Automatische Verbindung Wenn Sie Ihr Headset tragen

Das Headset wird automatisch mit dem Mobiltelefon und dem PC verbunden, sofern Bluetooth eingeschaltet ist und sich das Headset in Reichweite der Geräte befindet. Eine Sprachansage teilt Ihnen mit, dass Sie verbunden sind.

---

### Manuelle Paarung

Wenn Bluetooth eingeschaltet ist, drücken und halten Sie die Mobiltelefon-Gesprächstaste länger als fünf Sekunden, um Bluetooth auszuschalten.

Wenn Bluetooth ausgeschaltet ist, drücken und halten Sie die Mobiltelefon-Gesprächstaste, bis die Taste rot und blau blinkt.

---

### Gleichzeitige Anrufabwicklung (PC und Mobiltelefon)

Sie können einen Anruf über eine PC-Softphone-Anwendung tätigen und einen Anruf über das Mobiltelefon erhalten. Den Klingelton des Mobiltelefons hören Sie im Headset. Durch Drücken der PC-Gesprächstaste auf dem Headset wird der Anruf am PC-Softphone beendet. Wenn Sie die Mobiltelefon-Gesprächstaste drücken, nehmen Sie den Anruf über das Mobiltelefon entgegen.

**HINWEIS:** Wenn Sie den Anruf auf dem Mobiltelefon entgegennehmen, wird der Ton auf dieses gesendet. Der Anruf über das PC-Softphone bleibt im Headset weiterhin aktiv.

Sie können das Mobiltelefon verwenden und einen Anruf über das PC-Softphone empfangen. Der Klingelton für den Anruf über das PC-Softphone ist während des Gesprächs über das Headset zu hören.

Durch Drücken der Mobiltelefon-Gesprächstaste am Headset wird der Anruf über das Mobiltelefon beendet. Durch Drücken der PC-Gesprächstaste wird der Anruf am PC-Softphone angenommen.

Wenn Sie gleichzeitig einen Anruf am PC-Softphone und am Mobiltelefon erhalten, wird der jeweilige Anruf durch Drücken auf die Mobiltelefon- oder PC-Gesprächstaste angenommen.

### Anhören von Audio über A2DP SFiB(Advanced Audio Distribution Profile for Bluetooth)

Ihr Blackwire C710/C720 Headset kann Mediendateien (Musik, Podcasts usw.) von jedem beliebigen A2DP-fähigen Mobilgerät wiedergeben.

### Wiedergabe/Pause

Siehe [Automatische Pause bei Medienwiedergabe](#) in der Tabelle [Smart Sensor Features](#).

## Anpassen

### Für mehr Individualität

Besuchen Sie [plantronics.de/myheadset](http://plantronics.de/myheadset), um Ihr Headset zu aktualisieren und individuell anzupassen, z. B. mit folgenden Funktionen:

- Sprachoptionen für Sprachansagen
- (De-)Aktivierung der Sensoren
- Aktivieren/Deaktivieren der Sprachansage für „Stummschaltung aus“
- Festlegen der Sprachansage für „Stummschaltung ein“
- Firmware-Updates sofort nach deren Veröffentlichung
- Plantronics Apps für einfacheres freihändiges Telefonieren

**HINWEIS:** Beim Aktualisieren des Headsets hören Sie möglicherweise unerwartete Sprachansagen.

## Übertragungsbereich

Während eines Mobiltelefonanrufs hören Sie eine Verschlechterung der Audioqualität, wenn Sie sich außer Reichweite des Mobiltelefons bewegen. Wird der Empfangsbereich dauerhaft verlassen, werden alle laufenden Gespräche unterbrochen. Sobald Sie sich wieder innerhalb der Reichweite befinden, wird die Verbindung wieder hergestellt.

Beim Blackwire C710/C720 beträgt die Reichweite zwischen den Geräten bis zu 9 m, bevor der Anruf unterbrochen wird. Sie hören eine Sprachansage „Verbindung verloren“, wenn die Verbindung unterbrochen wird.

## Steuerungstasten, Leuchtanzeigen und Sprachansagen Ihres Headsets

	Aktion	LCD	Ton	Sprachansage
Anrufanzeige für eingehenden PC-Anruf	keine Angabe	Schnelles grünes Blinken	Programmierbarer Klingelton	keine Angabe
Annehmen/Beenden eines PC-Anrufs	Kurzes Drücken der PC-Gesprächstaste	Kurzes grünes Blinken	Antwort: Einzelner tiefer Ton und dann Tonfolge tief-tief-hoch Ende: Einzelner tiefer Ton	keine Angabe
PC-Anruf „Blinken“	Zwei Sekunden langes Drücken auf die PC-Gesprächstaste	Kurzes grünes Blinken	Tiefer Ton	keine Angabe
Lautstärke anpassen (während eines Anrufs)	Drücken der Laut-/Leise-Tasten für die Hörlautstärke	Einzelnes Blinken der PC-LED	Ton bei jeder Lautstärkeänderung Doppelton bei Erreichen der minimalen/maximalen Lautstärke	keine Angabe
Stummschalten des Mikrofons	Drücken und Loslassen der Stummschaltungstaste	Ein: Stummschaltungs-LED ein Aus: Stummschaltungs-LED aus	Ein: Tonfolge tief-hoch Aus: Tonfolge hoch-tief	Ein: „Mute on“ (Stummschaltung ein) Aus: „Mute off“ (Stummschaltung aus)
Mobiltelefon (Bluetooth) ein/aus	5 Sekunden langes Drücken der Mobiltelefon-Gesprächstaste	Ein: 2 Sekunden lang konstant blau Aus: 2 Sekunden lang konstant rot	keine Angabe	Ein: „Power on“ (eingeschaltet) gefolgt von „Phone Connected“ (Telefon angeschlossen), „No Phone is connected“ (kein Telefon angeschlossen) oder „Pairing“ (Paarung). Aus: „Power off“ (ausgeschaltet)



Prüfen, ob Mobiltelefon (Bluetooth) eingeschaltet ist	Kurzes Drücken der Mobiltelefon-Gesprächstaste	Blinkt kurz blau.	Kurzer tiefer Ton	keine Angabe
Anrufanzeige für eingehenden Mobiltelefonanruf	keine Angabe	Schnelles blaues Blinken	Programmierbarer Klingelton	keine Angabe
Annehmen/ Beenden eines Mobiltelefonanrufs	Kurzes Drücken der Mobiltelefon-Gesprächstaste	Blinkt kurz blau.	Antwort: Einzelner tiefer Ton und dann Tonfolge tief-tief-hoch Ende: Einzelner tiefer Ton	keine Angabe
Wiederherstellen der Verbindung des Mobiltelefons nach Verlassen des Empfangsbereichs für länger als 30 Sekunden	Kurzes Drücken der Mobiltelefon-Gesprächstaste	Blinkt einmal blau	Einzelner tiefer Ton	„Phone connected“ (Telefon verbunden)
Wiederwahl der letzten Nummer am Mobiltelefon	Doppeltes Drücken auf Mobiltelefon-Gesprächstaste	Zweifaches blaues Blinken	Zwei tiefe Töne gefolgt von zwei tiefen Tönen und einem hohen Ton	keine Angabe
Aktivieren der Sprachwahl am Mobiltelefon	2 Sekunden langes Drücken und Halten der Mobiltelefon-Gesprächstaste	Blinkt einmal blau	Kurzer tiefer Ton, gefolgt von einem langen tiefen Ton	keine Angabe
Ablehnen des Anrufs am Mobiltelefon*	2 Sekunden langes Drücken und Halten der Mobiltelefon-Gesprächstaste	Blinkt einmal blau	Kurzer tiefer Ton, gefolgt von einem langen tiefen Ton	keine Angabe
Übertragen des Anrufaudios an/ vom Mobiltelefon*	2 Sekunden langes Drücken und Halten der Mobiltelefon-Gesprächstaste	Blinkt einmal blau	Kurzer tiefer Ton, gefolgt von einem langen tiefen Ton. Wenn der Anruf an das Headset übertragen wird, hören Sie auch die Tonfolge tief-tief-hoch, die darauf hinweist, dass eine Verbindung besteht.	keine Angabe
Paarungsmodus Mobiltelefon (Bluetooth)	Drücken und halten Sie bei ausgeschaltetem Bluetooth die Mobiltelefon-Gesprächstaste 5 Sekunde lang.	Rotes/blauges Blinken	Kurzer tiefer Ton	„Power on“ (eingeschaltet) gefolgt von „Pairing“ (Paarung).

\* Nur verfügbar, wenn das Mobiltelefon diese Funktion unterstützt.

# Plantronics Spokes Software

## Plantronics Control Panel

Mit Plantronics Control Panel können Benutzereinstellungen und verschiedene Geräteeinstellungen, die die Leistung des Headsets beeinflussen, geändert werden.

Um auf das Plantronics Control Panel zuzugreifen, laden Sie die Software Plantronics Spoke. Gehen Sie hierzu zu

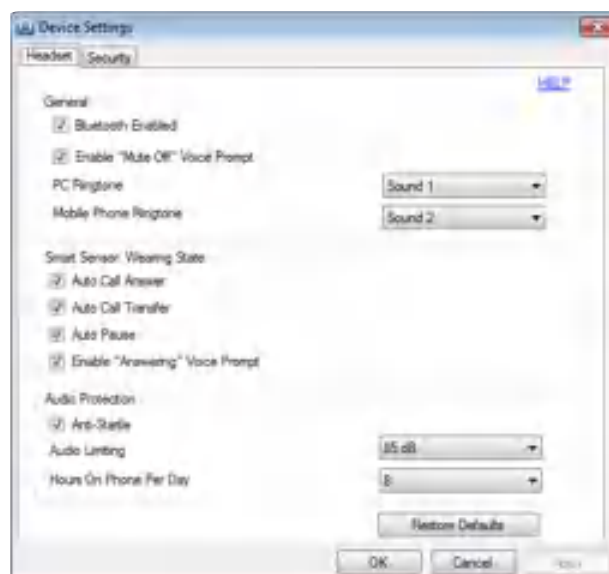
[plantronics.com/software](http://plantronics.com/software), und klicken Sie auf die Download-Schaltfläche.

Starten Sie dieses Dienstprogramm, indem Sie auf „Start > Programme > Plantronics > Plantronics Control Panel“ klicken.



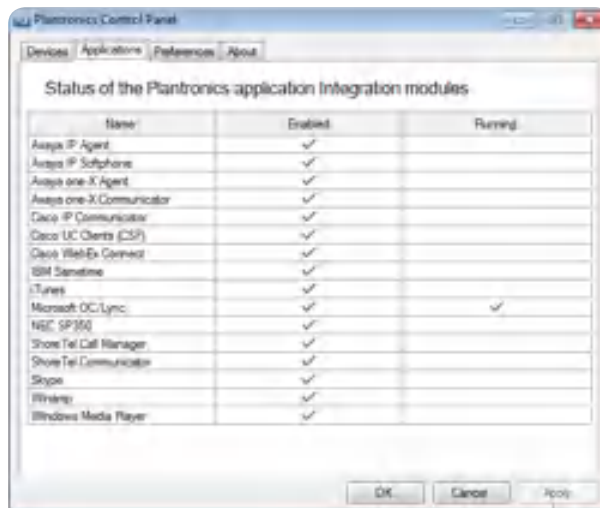
## Geräteeinstellungen

Wählen Sie Blackwire C7xx aus dem Dropdown-Menü und anschließend „Geräteeinstellungen“ aus, um die Einstellungen für Ihr Headset-System zu konfigurieren.



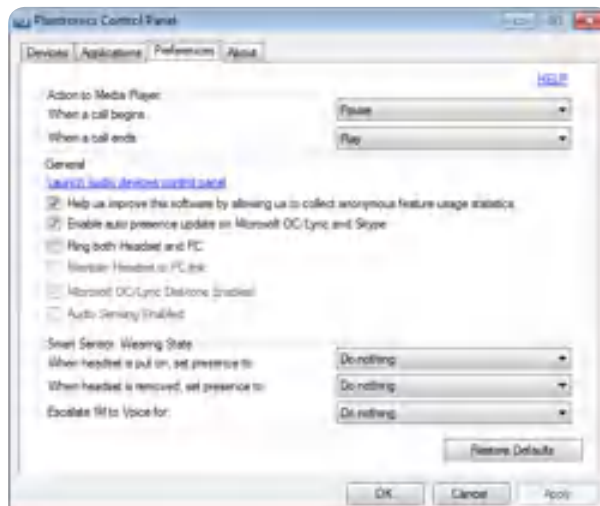
### Registerkarte „Applications“ (Anwendungen)

Hier wird der Status des Plantronics Support für verschiedene Anwendungen wie Softphones und Media Player angezeigt.



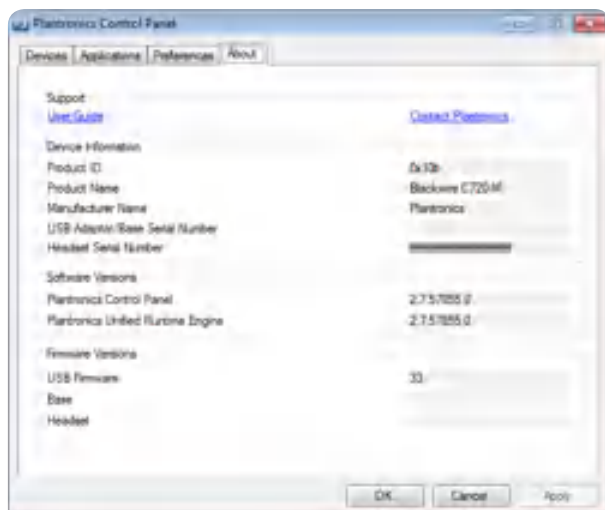
### Registerkarte „Einstellungen“

Hier können Sie Einstellungen für den Media Player sowie andere allgemeine Einstellungen festlegen.



### Registerkarte „Info“

Hier erhalten Sie online Zugriff auf die Bedienungsanleitung und auf den Support. Außerdem werden die Systeminformationen Ihres Headsets angezeigt.



### Plantronics Update Manager

#### Automatisch nach Aktualisierungen suchen

Wenn Sie diese Option aktivieren, wird in regelmäßigen Abständen automatisch nach verfügbaren Softwareaktualisierungen gesucht.

#### Jetzt nach Aktualisierungen suchen

Sie können auch jederzeit selbst nach verfügbaren Softwareaktualisierungen suchen. Dazu klicken Sie im Update Manager auf die Schaltfläche „Jetzt nach Aktualisierungen suchen“: Wählen Sie Start > Programme > Plantronics und öffnen Sie Plantronics Update Manager.

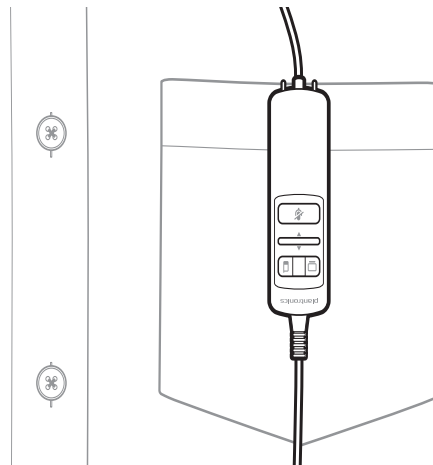
#### Gefundene Aktualisierungen installieren

Nach einer AUTOMATISCHEN oder MANUELLEN SUCHE NACH AKTUALISIERUNGEN sind in diesem Feld alle gültigen Softwareaktualisierungen aufgelistet und die GEFUNDENEN AKTUALISIERUNGEN werden installiert.

# Nützliche Hinweise

## Kabelzugentlastung

Befestigen Sie die Kabelzugentlastung auf Brusthöhe an Ihrer Kleidung. Am PC reduziert der Kleiderclip für größeren Komfort das Gewicht der Inline-Steuerung. Bei Verwendung des Mobiltelefons an einem anderen Ort hält die Kabelzugentlastung die Inline-Steuerung an einem bequemen Ort.



# Fehlerbehebung

## Fehlerbehebung – Benutzung des PC-Softphones

---

Ich kann nichts hören.	<p>Vergewissern Sie sich, dass das Blackwire C710/C720 in Windows als Standardwiedergabegerät festgelegt ist.</p> <p>Vergewissern Sie sich, dass das Blackwire C710/C720 im Softphone als Audiogerät festgelegt ist (beachten Sie die Anweisungen des Softphone-Herstellers zum Ändern der Audioausgabe).</p> <p>Stellen Sie sicher, dass die Lautstärke am Headset, in Windows und im Softphone nicht zu gering eingestellt ist.</p>
Ich werde nicht gehört.	<p>Vergewissern Sie sich, dass das C710/C720 in Windows als Standardwiedergabegerät festgelegt ist.</p> <p>Vergewissern Sie sich, dass das Blackwire C710/C720 im Softphone als Audiogerät festgelegt ist (beachten Sie die Anweisungen des Softphone-Herstellers zum Ändern der Audioausgabe).</p> <p>Stellen Sie sicher, dass die Lautstärke am Headset, in Windows und im Softphone nicht stummgeschaltet ist.</p>
Ich kann den Anruf nicht mit dem Headset annehmen.	<p>Vergewissern Sie sich, dass das Blackwire C710/C720 im Softphone als Audiogerät festgelegt ist (beachten Sie die Anweisungen des Softphone-Herstellers zum Ändern der Audioausgabe).</p> <p>Beachten Sie den Kompatibilitätsberater von Plantronics <a href="http://www.plantronics.com/de/compatibilityguide">http://www.plantronics.com/de/compatibilityguide</a>. Eventuell müssen Sie Software herunterladen, um die Anrufsteuerung mit Ihrem speziellen Softphone aktivieren zu können.</p> <p><a href="http://plantronics.com/software">plantronics.com/software</a></p>
Ich kann mit dem Softphone die Stummschaltung meines Headsets nicht wieder aufheben / Ich kann mit meinem Headset die Stummschaltung meines Softphones nicht wieder aufheben.	<p>Möglicherweise benötigt Ihr Softphone die Software Plantronics Spokes, um die Steuerung der Mikrofonstummschaltung auf dem PC mit dem Headset zu synchronisieren.</p> <p>Das Plantronics Kompatibilitätshandbuch finden Sie unter <a href="http://www.plantronics.com/compatibilityguide">http://www.plantronics.com/compatibilityguide</a></p>
Die Lautstärkeregelung am Headset wirkt sich nicht auf die Windows-Lautstärke aus.	<p>Wenn die Software Plantronics Spokes nicht installiert ist, kann die Headset-Lautstärke nur lokal geregelt werden. Mit der Software wird die Headset-Lautstärke mit Windows synchronisiert.</p> <p><a href="http://plantronics.com/software">plantronics.com/software</a></p>

## Fehlerbehebung – Verwenden eines Mobiltelefons

---

Mein Headset funktioniert nicht mit meinem Mobiltelefon.	<p>Stellen Sie sicher, dass das Headset vollständig aufgeladen ist.</p> <p>Stellen Sie sicher, dass das Headset mit dem Mobiltelefon gepaart wurde, das Sie verwenden möchten. Siehe <a href="http://plantronics.com/easytopair">plantronics.com/easytopair</a></p>
Das Headset wurde vom Telefon nicht gefunden.	<p>1) Stellen Sie sicher, dass Bluetooth aktiviert ist. Drücken Sie die Mobiltelefon-Gesprächstaste. Die Taste leuchtet blau auf, wenn sie eingeschaltet ist. Wenn sie rot und blau blinkt befindet sich das Headset im Paarungsmodus und muss gepaart werden.</p> <p>2) Schalten Sie sowohl das Mobiltelefon als auch das Headset aus und schalten Sie dann das Mobiltelefon wieder ein. Wiederholen Sie dann den Paarungsvorgang. (Siehe auch „<a href="#">Paaren und Tätigen eines Anrufs mit dem Mobiltelefon</a>“).</p>
Ich kann meinen PIN-Code nicht eingeben.	<p>Schalten Sie Ihr Mobiltelefon und Ihr Headset aus und wieder ein. Wiederholen Sie dann den Paarungsvorgang. (Siehe auch „<a href="#">Paaren und Tätigen eines Anrufs mit dem Mobiltelefon</a>“). Der PIN-Code oder Passkey lautet 0000 (viermal Null).</p> <p><b>HINWEIS:</b> Viele Mobiltelefone geben den Passkey während des Paarungsvorgangs automatisch ein. Möglicherweise werden Sie bei Ihrem Telefon nicht zur manuellen Eingabe des Passkeys aufgefordert.</p>
Die Klangqualität ist schlecht.	<p>Ihr Headset befindet sich außerhalb der Reichweite. Verringern Sie den Abstand zwischen dem Headset und dem Mobiltelefon.</p>

## BENÖTIGEN SIE WEITERE HILFE?

**[plantronics.de/support](http://plantronics.de/support).**

**Plantronics Inc.**

Gildenweg 7  
50354 Hürth  
USA

© 2013 Plantronics, Inc. Alle Rechte vorbehalten. Plantronics, Blackwire, C710, C720, Spokes und Smart Sensor sind Marken oder eingetragene Marken von Plantronics, Inc. Microsoft, Internet Explorer, Lync, Windows, Windows Vista und Windows XP sind eingetragene Marken der Microsoft Corporation in den USA und/oder anderen Ländern. Blackberry ist Eigentum von Research In Motion Limited und ist in den USA eingetragen bzw. wird dort verwendet. und anderen Ländern eingetragen bzw. wird dort verwendet. Die Bluetooth-Marke ist Eigentum von Bluetooth Sig, Inc. und jede Verwendung dieser Marke durch Plantronics, Inc. findet unter Lizenz statt. Alle anderen Markennamen sind Eigentum ihrer jeweiligen Besitzer.  
Patente angemeldet.

200199-04 (04.13)



plantronics®

---